

**MIKKELIN SEUDUN
YMPÄRISTÖLAUTAKUNTA**
PL 33, 50101 MIKKELI

PÄÄTÖS 4/2024

Maa-aineslain (555/1981)
4 §:n ja ympäristönsuojelulain
(527/2014) 27 §:n mukaisessa
lupa-asiassa.

Päätöksessä on liitteineen 26
sivua.

MAA-AINESLUPA JA YMPÄRISTÖLUPA /SORA JA BETONI V. SUUTARINEN OY

ASIA

Maa-aineslupahakemuksen ja ympäristölupahakemuksen yhteiskäsittely

Maa-aineslain (555/1981) 4 §:n mukainen lupahakemus maa- ja kiviainesten ottamiseen ja ympäristönsuojelulain (527/2014) 27 §:n mukainen hakemus, joka koskee kallion louhintaa ja kiven murskausta sekä seulontaa Mäntyharjun kunnan Kinnilän kylässä ns. Lainojan kallioalueella, joka sijaitsee tilalla Lainojanpalsta 507-409-3-34.

Lupaa haetaan 15 vuoden ajalle.

Kiinteistön sijainnin osoittava kartta on päätöksen liitteenä.

Laitoksen sijaintikoordinaatit (ETRS-TM35FIN):
6800490 (pohjoinen N)
495730 (itä E)

HAKIJA

Sora ja Betoni V. Suutarinen Oy
Vuorilahdentie 7
52700 Mäntyharju

Y-tunnus 0487397-6

KIINTEISTÖNOMISTAJA

Kiinteistö on Timo Suutarisen Yhteismetsän omistuksessa. Hakija ja kiinteistön omistaja ovat sopineet maa-ainesten ottamisesta suunnitelman mukaisesti.

LUVAN HAKEMISEN PERUSTE

Maa-ainesten ottaminen on luvanvaraista maa-aineslain 4 §:n perusteella.

Maa-aineslaki, muutos (424/2015 4 a §): Maa-ainesten ottamista koskeva lupahakemus ja samaa hanketta koskeva ympäristönsuojelulain (527/2014) mukainen ympäristölupahakemus on käsiteltävä yhdessä ja ratkaistava samalla päätöksellä, jollei sitä ole erityisestä syystä pidettävä tarpeettomana.

Toiminta on ympäristölupavelvollinen ympäristönsuojelulain 27 §:n 1 momentin ja ympäristönsuojelulain liitteen 1 taulukon 2 kohdan 7 c) ja e) mukaisena toimintana.

Maa-aineslain 7 §:n mukaan maa-ainesten ottamista koskevan lupa-asian ratkaisee kuntien ympäristönsuojelun hallinnosta annetun lain mukainen kunnan ympäristönsuojeluviranomainen.

Ympäristönsuojelulain 34 §:n 2 momentin ja ympäristönsuojelusta annetun valtioneuvoston asetuksen (713/2014) 2 §:n 1 momentin 6 a) ja b) mukaan kyseinen toiminta kuuluu kunnan ympäristönsuojeluviranomaisessa käsiteltäviin lupa-asioihin.

HAKEMUKSEN VIREILLETULO

Hakemus on jätetty Lupapisteeseen 1.2.2024.

SELVITYS TOIMINTAA KOSKEVISTA LUVISTA JA KAAVOITUSTILANNE

Lupatilanne

Alueella ei ole ollut varsinaista ottotoimintaa. Mikkelin seudun ympäristölautakunta myönsi 12.8.2020 § 59 maa-ainesluvan koeluonteiselle noin 500 m³ kalliokiven ottamiselle syksyn 2020 aikana noin 300 m²:n alalle.

Kaavoitus

Alueella ei ole asema- eikä yleiskaavaa. Lähin yleiskaavoitettu alue on Lainjärven suojelualue lännessä 520 metrin etäisyydellä ottoalueesta.

Alueella on voimassa Etelä-Savon maakuntakaava, jossa ei ole tätä aluetta koskevia merkintöjä.

TOIMINNAN SIJAINNAN YMPÄRISTÖN TILA, LAATU JA KOHTEET, JOIHIN TOIMINNALLA ON VAIKUTUSTA

Ottamisalue sijaitsee haja-asutusalueella Mäntyharjun keskustaajaman eteläpuolella, yhdystien 4172 (Kokkosenkyläntie) varrella. Lähin osoite kohteelle on Kokkosenkyläntie 64.

Ottoalue rajautuu lännessä ja pohjoisessa kiinteistön rajoihin. Idässä ja etelässä alue on rajattu mäkialueen jatkuessa. Pohjoispuoleinen naapurikiinteistö on myös saman kiinteistönomistajan omistuksessa. Kiinteistöjen maanomistaja puoltaa ottoalueen rajaamista kiinteistöjen väliselle rajalle.

Ottoalueen pinta-ala on 1,43 ha, josta kaivualueen ala on 0,73 ha.

Lähimmät asunnot/vapaa-ajan asunnot ovat:

- kiinteistö 507-413-4-69, 501 m länteen kaivualueen reunasta, 460 m varastoalueen reunasta
- kiinteistö 507-424-6-89, 700 m koilliseen-itään louhinta- ja ottoalueen reunasta

Muita asuntoja ei alle 1 kilometrin etäisyydessä ole.

Maasto ottoalueella on laajan mäkialueen länsirinnettä. Maanpinnan korkeus vaihtelee välillä +88 - +120. Mäkialueen korkeimmat lakialueet kohoavat koillis-, itä- ja kaakkoispuolella korkeustasolle noin +135 - +140.

Maaperä ottoalueella on pääosin kalliota, alueella on myös useita avokalliopaljastumia. Kallioisen mäen juurella kallion päällä oleva maa-aines on hiekkaa ja hiekkamoreenia.

Alueella tai sen läheisyydessä ei ole veden hankinnan kannalta tärkeitä pohjavesialueita. Pohjaveden arvioidaan noudattavan mäkialueen länsipuoleisen alavan alueen ojituksen vesipinnan tasoa.

Lähimmät pintavedet ovat lännessä Lainjärvi (+85.8), pohjoisessa Kierlampi (+85.5) ja niiden välinen laskuoja.

Pintavedet ottamisalueella valuvat alueen länsireunaan, johon muodostetaan hulevesien laskeutusallas /-oja, josta hulevedet johdetaan yhdestä kohdasta ylivuotokynnyksen yli länsipuoleiselle suoalueelle ja siinä olevaan laskuojaan.

TOIMINNAN LAAJUUS JA MUUT TOIMINTATIEDOT

Lainojan ottoalueelle haetaan maa-aineslupaa maa- ja kalliokiviaineksen ottamiseen.

Maa-ainesten ottamisalue on esitetty suunnitelmapiirustuksissa 1510080753.1-6.

Ottaminen aloitetaan kaivualueen länsireunasta, mäen juurelta maa-ainesten kaivulla. Ottoalueen länsiosaan varataan aluetta jalostettujen kiviainesten varastointialueeksi.

Suunnitellut ottotasot on esitetty suunnitelmakartassa 1510080753.4 ja leikkauspiirustuksissa 1510047387.5 ja 6. Alueen alin suunniteltu ottotaso on +89.4 (N2000). Tuolloin pohjavesipinnan yläpuolelle jää korkeimman pohjavesitilanteenkin aikana yli 2 metriä suojakerrosta. Pintamaat varastoidaan ottoalueen reunoille, josta ne käytetään myöhemmin maisemointiin. Louhittuja luiskia ei loivenneta, koska ottotoiminta tulee myöhemmin jatkumaan näiltä rintauksilta.

Ottoalueen pinta-ala on 1,43 ha ja maa- ja kallioaineksia on arvioitu saatavan yhteensä 102 000 m³ctr (moreenia 4 000 m³ctr ja kalliota 98 000 m³ctr).

Turvallisuus ja liikennejärjestelyt

Ottamisen aikana tullaan noudattamaan voimassa olevia työturvallisuusmääräyksiä. Vaaralliset kallioleikkauksien reunat merkitään varoitusnauhoin.

Poltto- ja voiteluaineita varastoidaan alueella vain työkoneiden tarvitsema vähäinen määrä.

Jalostettujen kiviainesten kuljetus suoritetaan yleisiä teitä (Kokkosenkyläntie nro 4172 ja Valtolantie nro 4173) pitkin rakennuskohteisiin.

Jälkihoitotoimenpiteet ja kaivannaisjätteen käyttö

Louhinta-alueella maisemointiin kuuluu vähintään 500 mm paksun maakerroksen tasaaminen louhitun kallion päälle. Maakerros voi olla murskeka-sojen pohjalle jääviä murskelajikkeita, pintamaita tai muualta siirrettyjä puhtaita ylijäämämaita. Suunniteltu tilanne -kartalla ja leikkauspiirustuksissa esitetyt ottotasot ovat pohjan alimmat korkeustasot maakerroksen levittämisen jälkeen. Sekoittuneita ja käyttökeltottomia maa- ja kiviaineksia käytetään varastointialueen muodostamiseen.

Puunkannot, risut (yht. noin 30 m³ctr) haketetaan energijakeiksi tai maanparannusainekseksi alueen maisemointiin. Alueelta kuoritut pintamaat (noin 1 500 m³ctr) käytetään alueen luiskien maisemointiin.

Kaivannaisjättesuunnitelma on liitteenä.

Ympäristöhaittojen arviointi

Maa-ainesten ottaminen alueelta ei aiheuta hakemuksen mukaan maa-ainelain tarkoittamaa kauniin maisemakuvan turmeltumista, erikoisen luononesiintymän tuhoutumista tai vaaraa tai kohtuutonta haittaa naapureille tai muulle ympäristölle.

Ottaminen ei aiheuta muutoksia pohjavesiolosuhteisiin.

Luontoselvitys

Alueelle on tehty luontoselvitys alkukesällä 2022 (Ekotoni Ky raportti 26.11.2022).

Kiviaineksen ottoalueen luontoa leimaavat käsitellyt yksilatuksiset kasvatusemetsät ja lehtipuuston niukkuus, maapuiden ja pystykelojen puuttuminen ja kuivahkot mäntykankaat. Puusto on yksilatuksista, noin 10–90-vuotiaa.

Selvitysalueella ei ole metsä- tai vesilain mukaisia erittäin tärkeitä elinympäristöjä, luonnonsuojelulain mukaisia luontokohteita eikä uhanalaisiksi luokiteltuja luontotyyppisiä. Alueelta ei ole tiedossa uhanalaisten lajien esiintymiä tai linnustoa.

Liito-oravaselvitys

Ekotoni Ky:n edustaja teki keväällä 2023 suunnittelualueelle toisen maastokäynnin liito-oravan mahdollisen esiintymisen varmistamiseksi. Maastossa ei havaittu merkkejä liito-oravan esiintymisestä.

YMPÄRISTÖLUPAHAKEMUKSEEN SISÄLTYVÄN TOIMINNAN KUVAUS

Lainojan ottoalueelle haetaan ympäristölupaa kiviaineksen louhinnalle ja murskaamiselle.

Alueelta otettavaa kalliota louhitaan ja murskataan ottoalueella eri murskelajikkeiksi. Murske käytetään rakennustoimintaan sekä tiestön parantamiseen ja kunnossapitoon.

Kaivun alueen pinta-ala on 7 300 m² ja vuodessa irrotettava louheen maksimumäärä noin 15 000 m³ ktr. Suunniteltu louhintataso alueella on +89.4 - +89.9 (N2000). Irrotettavan rintausten korkeus vaihtelee välillä 1...19 metriä. Louhinta-alue on esitetty piirustuksissa 3 ja 4. Kalliokiviaineksiä alueelta louhitaan yhteensä 98 000 m³ ktr ja vuotuinen keskimääräinen louhinta määrä on 7 000 m³ ktr.

Kallion louhinta tapahtuu avolouhintana, poraamisen ja panostuksen jälkeen räjäyttämällä. Ylisuuri louhe rikotaan tarvittaessa hydraulisella kaivinkoneeseen liitetyllä iskuvasaralla. Käytettävät poravaunut on varustettu pölynpoistolaitteilla ja tarvittaessa voidaan käyttää meluvaimennettuja poravaunuja.

Louhittu kiviaines varastoidaan siten, että toiminnasta muodostuvan pölyn ja melun leviäminen häiriintyviin kohteisiin estetään mahdollisimman tehokkaasti.

Louhitun kiviaineksen murskaus ja seulonta haluttuun raekokoon tapahtuu siirrettävällä murskauslaitoksella, joka koostuu esi-, väli-, ja jälkimurskaimista sekä hihnakuljettimista ja seuloista. Murskausasema ja valmiin kiviaineksen varastokasat sijoitetaan siten, että toiminnasta muodostuvan pölyn ja melun leviäminen häiriintyviin kohteisiin estetään mahdollisimman tehokkaasti.

Arvioitu murskeiden keskimääräinen vuosituotanto on noin 21 000 t/a. Maksimituotanto on noin 45 000 t/a. Murskeiden ja maa-ainesten varastointiaika on noin 0,5-2 vuotta menekin vaihtelusta johtuen.

Energian käyttö

Toiminnan tarvitsema sähköenergia saadaan siirrettävästä aggregaatista. Sähköä käytetään alueen murskausaseman käyttöön. Kolmivaiheisen murskauslaitoksen sähkönkulutus on noin 2,22 kW/tuotettu tonni. Työmaa-ajoneuvojen polttoaineena käytetään kevyttä polttoöljyä. Murskauslaitoksen toiminnassa tarvittavat työmaa-ajoneuvot kuluttavat polttoainetta noin 0,42 l/tuotettu tonni.

Keskimääräisellä murskeiden tuotantomäärällä 21 000 t/a alueen sähkönkulutus on noin 47 MW/a ja polttoaineen kulutus 8 800 l/a.

Maksimituotantomäärällä 45 000 t/a alueen sähkönkulutus on noin 100 MW/a ja polttoaineen kulutus 18 900 l/a.

Kemikaalien varastointi

Louhinnassa käytettävät räjähdysaineet louhintaurakoitsija tuo mukanaan ja vastaa niiden asianmukaisesta varastoimisesta ja käsittelystä alueella.

Työkoneissa käytettävä kevytpolttoöljy varastoidaan maanpäällisiin, siirrettäviin ja lukittaviin kaksivaippaisiin säiliöihin. Polttonesteiden varastointia varten työmaalle varataan alue, jossa työkoneiden liikkuminen on muutoin vähäistä (tukitoimintojen alue). Käytettävien polttoöljysäiliöiden yhteistilavuus on maksimissaan 5 m³.

Voiteluaineet varastoidaan altaissa olevissa tynnyreissä tai astioissa. Poltto- ja voiteluöljyjä varastoidaan vain työkoneiden tarvitsema määrä. Niiden säilytyksessä tullaan noudattamaan palavista nesteistä annetun lain ja asetuksen varastointimääräyksiä. Tarvittaessa tehdään pelastusviranomaiselle ilmoitus kemikaalien vähäisestä käsittelystä ja varastoinnista.

Toiminta-aika

Louhinta- ja murskaustöitä sekä kiviainesmateriaalien kuormausta ja pois-kuljetusta suoritetaan ympäri vuoden. Louhinta- ja murskaustyöt tehdään siirrettävillä laitteistoilla jaksoittain, joita toteutetaan verrattain harvoin, kerran vuodessa tai kerran kahdessa vuodessa toimintajakson kestäessä 3 - 4 viikkoa.

Työt ajoittuvat arkipäiviin. Kuormaamista ja kuljetuksia voi olla hakemuksen mukaan kaikkina viikonpäivinä.

Toiminta on tarkoitus aloittaa vuonna 2024.

Liikenne

Jalostettujen kiviainesten kuljetus suoritetaan ottoalueelta Kokkosenkyläntielle ja Valtolantielle. Alueelle tulevan ja sieltä lähtevän raskaan liikenteen (kuorma-autot) määrä vaihtelee toiminnan sesonkiluontoisuudesta johtuen paljon. Kiviaineksen hyvän menekin aikaan (tavallisesti kesäaika) alueelle tulee ja sieltä lähtee arviolta 30 ajoneuvoa päivässä, kun taas hiljaisempaan aikaan määrä voi olla 5 ajoneuvoa päivässä tai alle.

YMPÄRISTÖKUORMITUS/TOIMINNAN VAIKUTUS YMPÄRISTÖÖN JA PÄÄSTÖJEN HALLINTA

Melu

Toiminnasta syntyvä melu on peräisin pääasiassa kalliokiviaineksen louhimisesta (kallion poraus, räjäytykset ja louheen rikotus) sekä kiviaineksen murskauksesta ja seulonnasta. Vähäisempää melua syntyy myös liikennöinnistä. Kiviaineksen murskausta suoritetaan ajoittain raaka-aineen tarpeesta riippuen, noin kahden, kolmen viikon jaksoissa kerrallaan. Kiviaineksen seulontaa suoritetaan arkipäivisin. Murskauksen suorittamista pyritään mahdollisuuksien mukaan varastotila huomioiden rytmittämään mahdollisimman suuriin kertasuorituksiin.

Murskauksesta syntyvä melu vaihtelee käytettävän murskaimen mukaan. Lähtömelutaso on noin 103-113 dB:n välillä. Murskauslaitoksen ja porauksen melutaso laskee mäkisessä maastossa pehmeällä maanpinnalla noin 500 metrin etäisyydellä vapaa-ajan asumiseen käytettävien alueiden

päivääjan ohjearvon 45dB(A) alapuolelle. Räjätysmelu on lyhytkestoista ja sitä syntyy vain muutamia kertoja murskausjaksoa kohden, joten se ei vaikuta keskimääräisiin kokonaismelutasoihin.

Melua aiheuttava murskaustoiminta sijoitetaan ottoalueen pohjan tasolle kohtaan, jossa viereiset varastokasat, leikkausluiskat, viereiset kukkulat ja mäkinen maasto estävät tehokkaasti toiminnasta aiheutuvan melun leviämisen idän ja kaakon asumuksien suuntaan.

Ottoalueella liikennöinnistä ja maa-ainesten otosta syntyvä muu melu ja tärinä ovat normaalia työkoneista ja liikennöinnistä syntyvää melua ja tärinää eikä niitä havaita ottoalueen ulkopuolella. Kuljetukset ja niiden aiheuttamat meluhaitat rajoittuvat päiväsaikaan.

Päästöt ilmaan

Toiminnassa aiheutuu pölypäästöjä aineiden käsittelyssä (louhinta, murskaus, seulonta), varastoinnissa, kuormauksessa ja liikennöinnissä alueella. Pölypäästöjä ehkäistään kallioseinämällä, varastokasojen sijoittelulla ja tarvittaessa materiaalin kastelulla. Murskaimet ja seulat suojataan tarvittaessa peitteillä ja koteloilla. Käytettävät poravaunut on varustettu pölynpoistolaitteilla. Murskausasema ja valmiin kiviaineksen varastokasat sijoitetaan siten, että toiminnasta muodostuvan pölyn ja melun leviäminen häiriintyviin kohteisiin estetään mahdollisimman tehokkaasti.

Pölyn leviämiseen vaikuttaa pölyn raekoko, vallitsevat sää- ja tuuliolosuhteet sekä pölyämisen rajoittamistoimenpiteet. Hankealueen ympäristön puusto sekä kastelu estävät osaltaan pölyvaikutuksia ympäristöön. Tarvittaessa myös liikenteen aiheuttamaa pölyämistä ehkäistään kastelemalla tai pinnoituksin. Pölyhallinnassa ei ilman erillistä lupaa käytetä tehosteita.

Pölyn leviämistä tarkkaillaan aistinvaraisesti murskauksen, seulonnan ja kuljetuksen aikana. Tarvittaessa tehdään mittauksia, pölyn leviämisyhteisössä lähimmän asutuksen kohdalla.

Epäsuoria päästöjä ilmaan aiheutuu toimintaan liittyvästä liikenteestä (kavinkoneet, pyöräkoneet ja kuorma-autot).

Maaperä, pohjavedet ja pintavedet

Alueella käytettävät polttonesteet sekä voiteluaineet varastoidaan palavista nesteistä annetun lain ja asetuksen varastointimääräysten mukaisesti. Kevytpolttoöljy varastoidaan maanpäällisiin, siirrettäviin ja lukittaviin kaksivaippaisiin säiliöihin. Polttonesteiden varastointia varten työmaalle varataan alue, jossa työkoneiden liikkuminen muutoin vähäistä (tukitoimintojen alue).

Työkoneiden tankkaukset suoritetaan siten että tankkauksen aikaisista roiskeista tai vahingoista ei aiheudu maaperän pilaantumista. Vikatilanteessa työkoneista mahdollisesti aiheutuviin polttoaine- tai voiteluöljyvuotoihin varaudutaan öljyntorjuntakalustolla (imeytysaineet yms.) sekä kouluttamalla henkilökuntaa toimimaan öljyvahinkotilanteessa.

Pölyn hallintaan käytettävää kasteluvettä lukuun ottamatta toiminnassa ei synny maaperään johdettavia prosessivesiä. Pölyämisen estämiseksi puhtaiden kiviaineskasojen kasteluedet pääosin haihtuvat ja osin imeytyvät maastoon. Alueen normaalitoiminnasta ei aiheudu maaperän pilaantumista, eikä haittaa tai vaaraa ympäristölle tai terveydelle.

Pintavedet ottamisalueella valuvat alueen länsipuolella olevalle ojitetuille metsäalueelle. Ojitukset johtavat pintavesiä pohjoisen suuntaan reitille Kierlampi-Kierjärvi-Tainavesi.

Toiminnalle tyypillisesti sadevesien mukana voi ottoalueella kulkeutua hienojakoista mineraalista kiintoainetta. Ottoalueen länsiosaan kaivetaan noin 200 m³:n kokoinen laskeutusallas, johon johdetaan avatulta ottoalueelta kerääntyvät pintavedet. Lasketusaltaasta pintavedet poistuvat yhdestä kohdasta eroosiosuojatun ylivuotokynnyksen kautta maastoon. Puhtaiden kivi tai maa-ainemassojen pölynhallintaan käytettävät kasteluedet haihtuvat tai vähäisemmässä määrin imeytyvät maastoon. Pölynhallinnassa ei ilman erillistä lupaa käytetä tehosteita.

Toiminnasta ei katsota aiheutuvan merkittävää kuormitusta tai päästöjä alueen pohja- tai pintavesiin.

Jätteet

Kallion louhinnasta-, murskauksesta ja maa-aineksen ottamisesta ei merkittävässä määrin synny jätteitä.

Yhdyskuntajäte (100 kg /vuosi) toimitetaan Metsäsairilan kiertotalouskeskukseen.

Jäteöljy (100 – 300 litraa/vuosi) menee ongelmajätekeräykseen.

Hakemuksen liitteenä on kaivannaisjätteen jätehuoltosuunnitelma.

Kaivannaisjäte: pintamaa, kannot ja laskeutusaltan liete (1 600 m³/15 vuotta) hyötykäytetään alueen maisemointiin.

HAKIJAN ARVIO PARHAASTA KÄYTTÖKELPOISESTA TEKNIIKASTA (BAT) JA YMPÄRISTÖN KAN- NALTA PARHAISTA KÄYTÄNNÖISTÄ (BEP)

Murskauksen ja louhinnan alan parhaana käyttökelpoisena tekniikkana voidaan pitää kaikkia raaka-aineiden kulutuksen ja ympäristövaikutusten minimointiin tähtääviä toimia, kuten tuotantoprosessien optimointi, pöly-, melu- ja maaperäsuojaukset, energiansäästö, säännölliset huollot ja ammattitaitoisen henkilökunnan käyttö. Parasta käyttökelpoista tekniikkaa käytetään toiminnassa myös kilpailusyistä. Taloudellinen toiminta edellyttää lisäksi ajanmukaisen ja energiaa säästävän kaluston käyttöä. Laitteet ja koneet ovat uudenaikaisia ja vähäpäästöisiä.

TOIMINNAN RISKIARVIOINTI JA ONNETTOMUUKSIIN VARAUTUMINEN

Mahdollisia poikkeuksellisia tilanteita ovat laiterikot ja viat sekä siirrettävien öljysäiliöiden vahingot. Vikatilanteissa työkoneista mahdollisesti aiheutuviin polttoaine- tai voiteluöljyvuotoihin varaudutaan öljyntorjuntakalustolla (imeytysaineet yms.) ja kouluttamalla henkilökuntaa toimimaan öljyvahinkotilanteissa. Kaikista vahingoista ilmoitetaan viipymättä pelastusviranomaiselle.

Polttonesteiden varastointia varten työmaalle varataan alue, jossa työkoneiden liikkuminen on muutoin vähäistä (tukitoimintojen alue). Polttonesteitä ja öljyjä varastoidaan alueella vain murskainten ja työkoneiden tarvitsema määrä. Työkoneiden tankkaukset toteutetaan siten, että tankkauksen aikaisista roiskeista tai vahingoista ei aiheudu maaperän pilaantumista.

TARKKAILU JA RAPORTOINTI

Käyttö- ja päästötarkkailu

Toiminnan ympäristövaikutusten tarkkailua tehdään erillisen tarkkailuohjelman mukaisesti.

Melua mitataan tarvittaessa kallion poraustyön ja kiviaineksen murskauksen yhteydessä lähimmissä häiriintyvissä kohteissa.

Louhintatärinän ennustaminen on asiaan vaikuttavien muuttujien määrästä johtuen hyvin vaikeaa. Tämän takia louhintatärinää esitetään tarkkailtavaksi tärinämittauksilla louhinnan ensimmäisten kenttien ampumisen aikana lähimmiltä länsi- ja itäpuolella olevilta asuin kiinteistöiltä 507-413-4-69 (T1) ja 507-424-6-89 (T2) asuinrakennuksen perustuksista (mikäli mahdollista, niin kallioperustuksesta). Tärinämittauspisteiden T1 ja T2 sijainnit on esitetty liitteenä olevassa tarkkailuohjelmakartassa. Lisäksi louhintatärinä suositellaan mitattavaksi samoista mittauspisteistä

käytettäessä suurinta kerralla käytettävää räjähdysainemäärää, mikäli epäillään louhintatärinästä aiheutuvia rakennevaurioita. Suurin sallittu louhintatärinästä aiheutuva heilahdusnopeus määritetään tapauskohtaisesti rakennuksen sijainnin ja olosuhteiden mukaisesti tärinämittausten yhteydessä.

Pölyn leviämistä tarkkaillaan aistinvaraisesti murskauksen, seulonnan ja kuljetuksen aikana. Tarvittaessa mitataan pölyn leviämisuunnassa lähimmän asutuksen kohdalla.

Pintavedet

Alueen pintavesiä tarkkaillaan vesinäytteenotoin yhdestä havaintopisteestä. Ojavesinäyte otetaan ottoalueelta muodostuvasta vedestä ennen toiminnan aloittamista ja toiminnan aloittamisvuotena ja sen jälkeen viiden vuoden välein.

Toiminnan käyttötarkkailua suoritetaan päivittäin toimintajaksojen aikana. Kirjaa pidetään murskattavien ja pois toimitettujen kiviainesten määrästä. Aika-ajoin tarkastetaan mittaamalla ottotasojen ja –alueiden toteuma.

Raportointi

Vuosittain toimitetaan Mikkelin seudun ympäristöpalveluille vuosiyhteenvedo laitoksen toiminnasta.

Vuosiyhteenvedosta käyvät ilmi tarkkailussa kirjatut, alueen käyttöön liittyvät asiat.

ASIAN KÄSITTELY

Kuuluttaminen

Hakemuksesta on kuulutettu Mikkelin kaupungin ja Mäntyharjun kunnan verkkosivuilla ja osoitteessa www.julkipano.fi -sivulla 8.2. – 15.3.2024 välisenä aikana. Lähikiinteistöjen haltijoille (10 kpl) on lähetetty tieto lupahakemuksen vireilläolosta kirjeenä. Asiakirjat ovat olleet nähtävillä kuulutusaikana Mikkelin seudun ympäristöpalvelut -yksikössä.

Muistutukset

Hakemuksesta ei saatu muistutuksia.

Lausunnot

Hakemuksesta varattiin terveystarkastajalle mahdollisuus antaa lausunto.

YMPÄRISTÖLAUTAKUNNAN RATKAISU

Ympäristölautakunta on tarkastanut maa-aines- ja ympäristölupahakemuksen.

Ympäristölautakunta myöntää hakijalle maa-aineslain 4 §:n mukaisen maa-ainesten ottamisluvan ja ympäristönsuojelulain 27 §:n mukaisen ympäristöluvan kallion louhinnalle ja kiven murskaukselle edellyttäen, että toimet toteutetaan ja ylläpidetään hakemuksessa esitettyjen tietojen mukaisesti ja toiminnassa noudatetaan seuraavia lupamääräyksiä:

Lupamääräykset maa-aineslupaan:

1. Luvassa määrätty vakuus tulee olla asetettuna ennen ottamisen aloittamista.
2. Alueelta, joka tulee olla merkittynä maastoon, saa ottaa moreenia ja kalliota suunnitelman mukaiselta rajatulta 1,43 ha (kaivualue 0,73 ha) ottoalueelta yhteensä enintään 102 000 m³-ktr.
3. Alin ottotaso tulee olla kaksi (2) metriä pohjavesipinnan yläpuolella. Pohjaveden korkeus voidaan arvioida lähialueen ojien pinnan tason avulla tai muulla luotettavalla tavalla (pohjavesiputket).
4. Hakemuksen alin ottotaso + 89,4 (N2000) merkitään maastoon korkopukkien avulla tai muutoin niin, että se on alueella työskentelevien nähtävissä.
5. Ottamisalueen reuna tulee suojata työskentelyn aikana putoamisvaaran ehkäisemiseksi. Lopullisessa tilanteessa kalliojyrkänteen reunalle tulee asentaa metalliverkkoaita tai vastaavan suojan antava rakenne, mikäli reunoja ei luiskata.
6. Ottamisalueella ei saa säilyttää polttoaineita tai muita öljytuotteita, eikä suorittaa koneiden korjaus- ja huoltotöitä ilman pakottavaa tarvetta. Aluetta ei saa käyttää romujen tai muun jätteen varastona.
7. Luvan haltijan tulee ennen ottamistoiminnan aloittamista laatia kemikaalivahingon torjuntasuunnitelma työnaikaisen öljy- tai kemikaalivahingon varalta.

Mikäli öljyä tai muuta pohjavesille haitallista ainetta kuitenkin pääsee maaperään tai pintavesiin, luvan saajan tulee ryhtyä tarpeellisiin toimiin haitan poistamiseksi ja tarvittaessa vahingosta tulee ilmoittaa pelastuslaitokselle. Kaikista alueella tapahtuvista ympäristöpilaantumisen vaaraa aiheuttavista vahingoista on ilmoitettava kunnan ympäristönsuojeluviranomaiselle.

8. Maa-ainesluvan haltijan on ilmoitettava valvontaviranomaiselle vuosittain edellisenä vuonna otetun aineksen määrä ja laatu tammikuun loppuun mennessä. Ilmoitus tulee tehdä valtakunnalliseen Notto-rekisteriin rekisterinpitäjän erikseen antamien ohjeiden mukaisesti. (ML 23 a §, ML 23 b §)
9. Jälkihoitotoimenpiteet tulee tehdä hakemuksen liitteenä olevassa ottamissuunnitelmassa esitetyn mukaisesti. Alueelle istutetaan puuntaimet, mikäli alueen metsittyminen ei käynnisty luontaisesti.
10. Maa-ainesluvan haltijan on ilmoitettava ottamisen päättymisestä valvontaviranomaiselle. Valvontaviranomainen suorittaa lopputarkastuksen ottamistoiminnan päättymisen jälkeen tai luvan voimassaoloajan kuluttua umpeen.
11. Mikäli lupa maa-ainesten ottamiseen siirretään toiselle, on siirrosta viipymättä ilmoitettava lupaviranomaiselle. Luvan haltija vastaa lupaan liittyvistä velvoitteista, kunnes hänen tilalleen on hakemuksesta hyväksytty toinen. Mikäli luvan haltija menee konkurssiin ja pesä jatkaa otto-toimintaa, tulee siitä tehdä ilmoitus lupaviranomaiselle tai siirtää lupa 6 kk:n kuluessa konkurssin alkamisesta toiselle haltijalle. Ellei ilmoitusta tai siirtoa ole tehty, lupa raukeaa ja viranomainen teettää tarpeelliseksi katsomansa jälkihoitotyöt käyttämällä vakuutta. (MAL 13 a §).

Vakuus jälkihoitovelvoitteiden suorittamisesta

Hakijan on asetettava 8 500 € vakuus jälkihoitovelvoitteiden suorittamisesta.

Vakuuden tulee olla voimassa 31.5.2040 asti tai siihen saakka, kunnes alue on maisemoitu ja lopputarkastettu. (ML 12 §)

Lupaviranomainen voi erityisestä syystä määrätä lisävakuuden asettamisesta, mikäli vakuuden ei voida katsoa olevan riittävä lupamääräyksessä 9 tarkoitettujen toimenpiteiden suorittamiseksi.

Lupaviranomainen palauttaa vakuuden hakijalle, kun ottamisalue on lopputarkastuksessa hyväksyttävästi jälkihoidettu.

Vakuusohje

Asetettavan vakuuden tulee olla ympäristölautakunnan 20.4.2017 hyväksynnän vakuusohjeen mukainen.

Lupamääräykset ympäristölupaan:

1. Toiminta

Kallion porausta saa alueella tehdä arkipäivisin maanantaista torstaihin klo 7 – 21 ja perjantaisin klo 7 - 18.

Kivenmurskausta saa alueella tehdä arkipäivisin maanantaista torstaihin klo 7 – 22 ja perjantaisin klo 7 – 18.

Kiviaineksen räjäytystyötä ja rikutusta saa tehdä arkipäivisin maanantaista perjantaihin klo 8 – 18 aikavälillä.

Kuormaaminen ja kuljetukset on tehtävä pääsääntöisesti maanantaista perjantaihin klo 6 – 22 välisenä aikana. Kuormaamista ja kuljetuksia saa tehdä lauantaisin klo 8 – 18 välisenä aikana.

Alueella ei muutoin toimita viikonloppuisin, arkipyhinä eikä sellaisina päivinä, jotka ovat yleisesti vapaapäiviä.

(YSL 20 §, 52 §, NaapL 17 §, VNp 993/1992, VNA 800/2010)

2. Melu ja värinä sekä näiden tarkkailu

Louhinnasta ja murskauksesta sekä toimintaan liittyvästä liikenteestä aiheutuva päivittäinen (klo 7-22) ekvivalenttinen melutaso ei saa ylittää 55 dB(A) lähimpien asuintalojen, eikä 45 dB(A) lähimpien vapaa-ajanasuntojen piha-alueilla.

Ylisuurten lohcareiden rikotus tulee tehdä murskauslaitoksen läheisyydessä siten, että mäen rintaous, pintamaavallit ja tuotekasat rajoittavat rikotusmelun leviämistä lähimpien asuin- ja vapaa-ajankohteiden suuntaan.

Räjäytykset on tehtävä suunnitelmallisesti, pääsääntöisesti ennalta määriteltynä ajankohtina. Räjäytyksistä on ilmoitettava etukäteen lähimmille kiinteistöille ja niihin liittyvät tarvittavat rakennekatselmukset ja värinämitaukset tulee tehdä lähimmillä kiinteistöillä.

Melu- ja värinä tarkkailu toteutetaan tarvittaessa hakemuksessa olevan tarkkailuohjelman mukaisesti lähimmistä häiriölle altistuvista kohteista. Tarkkailutulokset toimitetaan tiedoksi Mikkelin seudun ympäristöpalveluyksikköön.

(YSL 6 §, 20 §, 52 §, 62 §, NaapL 17 §, 18 §, VNp 993/1992, VNA 800/2010)

3. Ilma- ja pölypäästöt

Murskausaseman laitteet on riittävällä huollolla pidettävä kunnossa siten, että pölypäästöt jäävät mahdollisimman pieneksi. Pölyäminen tulee estää tämän lisäksi tarvittaessa kiviainesta kastelemalla.

Toiminnanharjoittajan on seurattava toimialaansa liittyvien tekniikoiden kehittymistä ja otettava niitä soveltuviin osin käyttöön, jos näin voidaan vähentää ympäristön pilaantumisen vaaraa.

Toiminta-alue ja kuljetukset on hoidettava siten, että toiminnasta aiheutuva pölyäminen on mahdollisimman vähäistä. Pölyäminen on tarvittaessa estettävä vedellä kastelemalla. Alueelle johtavaa tietä tulee tarvittaessa kastella.

Toiminnasta aiheutuvat hiukkaspitoisuudet eivät saa ylittää valtioneuvoston ilmanlaatuasetuksessa 711/2001 annettuja raja-arvoja lähimpien häiriölle altistuvien kiinteistöjen kohdalla.

Pölyn leviämistä tarkkaillaan tarvittaessa aistinvaraisen tarkkailun lisäksi lähialueella tehtävin mittauksin.

(YSL 6 §, 20 §, 52 §, 53 §, 62 §, VNA 711/2001, NaapL 17 §, 18 §, VNA 800/2010)

4. Kemikaalit

Toiminnassa tarvittavat öljytuotteet ja muut kemikaalit on varastoitava asianmukaisesti merkityissä säiliöissä siten, ettei niistä aiheudu maaperän, vesistön tai pohjaveden pilaantumisen vaaraa. Säiliöiden tulee olla joko kaksivaippaisia tai kiinteästi suoja-altaallisia.

Säiliöt on varustettava ylitäytönestimillä. Polttoainesäiliön tankkausyh-teessä on oltava laite, joka estää painovoimaisesti ja lappoutumalla tapahtuvan polttoainevuodon. Polttoaineen varastointiin ja käsittelyyn liittyvien rakenteiden kunto on tarkastettava ennen käyttöönottoa.

Öljysäiliöt tulee tarkastaa vähintään 10 vuoden välein tai niiden tarkastuksessa saaman tarkastusvälimääräyksen mukaisesti.

Tankkauspaikka ja muut kohdat, joissa käsitellään maaperälle tai pohjavedelle haitallisia aineita, on tiivistettävä siten, että ympäristölle haitallisten aineiden pääsy maaperään tai pohjaveteen estetään.

Kuormauskalustoa tankattaessa ja huollettaessa on huolehdittava siitä, että polttoaineita tai muita kemikaaleja ei pääse maaperään tai pohjaveteen.

Räjähteitä sekä pölynsidonta- ja liukkaudentorjunta-aineita ei saa käyttää siten, että niistä voi aiheutua maaperän ja pohjaveden pilaantumisen vaaraa.

(YSL 16 §, 19 §, 20 §, 52 §, VNA 800/2010)

5. Muut jätteet

Toiminnassa syntyvät jätteet ja vaaralliset jätteet on toimitettava säännöllisesti asianmukaiseen vastaanottoaikaan. Hyödyntämiskelpoiset jätteet tulee kerätä erikseen ja toimittaa hyödynnettäväksi. Vaaralliset jätteet on säilytettävä tiiviisti suljetuissa astioissa. Vaarallisista jätteistä on pidettävä kirjaa. Kirjanpito tulee esittää pyydettyä ympäristönsuojeluviranomaiselle.

Alueella ei saa säilyttää eikä varastoida ylimääräistä kalustoa, romuja tai jätettä. Maa-ainesten ottamisessa syntyvä jäte on hyödynnettävä alueella tai kuljetettava alueen ulkopuolelle hyödynnettäväksi.

(YSL 52 §, 58 §, 113 §, JL 13 §, 29 §, 72 §, 118 §, NaapL 17 §, VNA 800/2010)

6. Päästöt vesiin, tarkkailu

Alueen vesitalous tulee hoitaa siten (esim. suunnitellun laskeutusaltaan avulla), etteivät toiminta-alueelta tulevien kastelu-, sade- ja sulamisvesien mukana kulkeutuvat kiintoaineet pääse suoraan alueen länsiosassa kulkevaan ojaan tai muihin pintavesiin.

Toiminnanharjoittajan tulee ottaa ja tutkituttaa ojavesinäyte alueelta lähtevästä ojasta ennen toiminnan aloittamista ja ensimmäisenä toimintavuonna sekä sen jälkeen viiden vuoden välein.

Ojavedestä tutkitaan sameus, kiintoaine, pH, kokonaistyyppi, ammoniumtyppi, kemiallinen hapenkulutus COD_{Mn}, ja sähkönjohtokyky. Ottotoiminnan aikana ja lupakauden lopussa vedestä tutkitaan näiden lisäksi öljyhiilivedyt.

Jos toiminnan epäillä aiheuttavan pinta- tai pohjaveden pilaantumista, valvontaviranomainen voi lisäksi erikseen päättää tarvittavasta lisänäytteenotosta.

(YSL 20 §, 52 §, VNA 800/2010)

7. Onnettomuudet ja häiriötilanteet

Alueelle on varattava turvetta tms. imeytysainetta, jotta mahdollisen öljyvahingon sattuessa voidaan heti ryhtyä asianmukaisiin torjuntatoimenpiteisiin. Jos öljyä tai muuta kemikaalia pääsee maahan tai sattuu muu ympäristön pilaantumisen vaara aiheuttava vahinko tai poikkeuksellinen päästö, toiminnanharjoittajan on välittömästi ryhdyttävä torjuntatoimenpiteisiin, joilla vaara pilaantumisen leviämisestä saadaan poistettua. Jos toiminnanharjoittaja ei itse tällöin kykene varmuudella torjuntatoimiin, jotka estävät maaperän tai muun ympäristön pilaantumisen, sen on hälytettävä pelastuslaitos apuun.

Häiriötilanteesta on mahdollisimman pian eli viimeistään kiireisten torjuntatoimien jälkeen ilmoitettava kunnan ympäristönsuojeluviranomaiselle ja maaperän pilaantumisesta myös Etelä-Savon elinkeino-, liikenne- ja ympäristökeskukselle. Työmaalla tulee olla näkyvillä pelastuslaitoksen ja ympäristöviranomaisten yhteystiedot.

Korjaavat toimenpiteet vastaavan tapauksen toistumisen estämiseksi on tehtävä mahdollisimman pian ja ilmoitettava näistä toimenpiteistä kunnan ympäristönsuojeluviranomaiselle.

(YSL 7 §, 14 §, 15 §, 16 §, 17 §, 52 §, VNA 800/2010)

8. Tiedottaminen

Toiminnanharjoittajan tulee huolehtia siitä, että lupapäätöksessä annetut määräykset toiminnan järjestämisestä annetaan tiedoksi myös kaikille alueella toimiville urakoitsijoille ja aliurakoitsijoille.

(YSL 52 §)

9. Toiminnan lopettaminen

Toiminnanharjoittajan on ilmoitettava viipymättä valvontaviranomaiselle toiminnan olennaisesta muuttamisesta tai lopettamisesta, toiminnanharjoittajan tai toiminnasta vastaavan henkilön vaihtumisesta sekä tavanomaisesta toiminnasta poikkeavista tapahtumista ja onnettomuuksista. Yhteystiedot on pidettävä ajantasaisina.

(YSL 52 §, JL 72 §)

Määräys kirjanpitoon ja raportointiin

Toiminnanharjoittajan on pidettävä kirjaa laitoksen käytöstä, tarkkailusta ja huoltotoimenpiteistä.

Kunnan ympäristönsuojeluviranomaiselle on toimitettava vuosittain seuraavan vuoden helmikuun loppuun mennessä ympäristölupaan liittyvä vuosiyhteenveto seuraavin tiedoin:

- Kokonaistoiminta-aika
- Louhitun kallion määrä ja murskeen tuotantomäärä
- Käyttötarkkailu- ja huoltotoimenpiteet
- Syntyneiden jätteiden määrät ja toimituspaikat
- Häiriötilanteet/onnettomuudet

(YSL 52 §, 62 §, 172 §, JL 118 §, 122 §)

Luvan voimassaolo

Lupaa haetaan 15 vuodeksi.

Maa-aineslain 10 § ([26.5.2000/495](#)) mukaan:

”Luvan voimassaolo

Lupa ainesten ottamiseen myönnetään määräajaksi, kuitenkin enintään kymmeneksi vuodeksi.

Erityisistä syistä lupa voidaan kuitenkin myöntää pitemmäksi ajaksi, kuitenkin enintään viideksitoista vuodeksi, ja kalliokiven louhinnan osalta enintään 20 vuodeksi, jos se hankkeen laajuuteen, esitetyn suunnitelman laatuun ja muihin ainesten ottamisessa huomioon otettaviin seikkoihin nähdessä katsotaan sopivaksi. Erityisenä syynä voidaan pitää myös sitä, että ottaminen kohdistuu maankäyttö- ja rakennuslain ([132/1999](#)) mukaisessa voimassa olevassa maakuntakaavassa tai oikeusvaikutteisessa yleiskaavassa maa-ainesten ottamiseen varatulle alueelle. ([23.6.2005/468](#))”

Kyseessä on uusi alue, jolla otettava kallioaines riittää yleisen alueella olevan ottamismäärätoteuman mukaisesti arvioiden pidemmäksi ajaksi kuin 10 vuodeksi, joten voimassa oloaika pidennetään 15 vuoteen.

Luvan viimeinen voimassaolopäivä on 31.5.2039, mihin mennessä alue on maisemoitu maa-ainelupahakemuksen liitteenä olevan ottosuunnitelman mukaisesti.

Toiminnan olennaisille muutoksille tulee hakea uusi lupa. (YSL 29 §, ML 4 a §)

PÄÄTÖKSEN PERUSTELUT

Toimittaessa hakemuksen ja tässä luvassa annettujen määräysten mukaisesti ei kallionlouhinnan ja murskaamon toiminta suunnitellulla sijoituspaikalla aiheuta;

- maa-ainelain 3 §:n mukaista kauniin maisemakuvan turmeltumista, luonnon merkittävien kauneusarvojen tai erikoisten luonnonesiintymien tuhoutumista, huomattavia tai laajalle ulottuvia vahingollisia muutoksia luonnonolosuhteissa tai tärkeän tai muun vedenhankintakäyttöön soveltuvan pohjavesialueen veden laadun tai antoisuuden vaarantuminen, jollei siihen ole saatu vesilain mukaista lupaa

- eikä ympäristönsuojelulain 49 §:ssä tarkoitettua terveyshaittaa, ympäristön pilaantumista tai sen vaaraa tai muuta tässä laissa tarkoitettua haitallista seurausta, joten luvan myöntämisen edellytykset täyttyvät.

Maa-ainelain 11 §:n mukaan ainesten ottamista koskevaan lupaan on liitettävä määräykset siitä, mitä hakijan on noudatettava hankkeesta aiheutuvien haittojen välttämiseksi tai rajoittamiseksi, jolleivät sanotut seikat käy ilmi ottamissuunnitelmasta.

Lupapäätöksessä tulee antaa myös tarvittavat määräykset ottamistoiminnan ja sen vaikutusten tarkkailusta sekä muista valvonnan kannalta tarpeellisista toimenpiteistä, jos seikat eivät käy ilmi ottamissuunnitelmasta. (VNa maa-ainesten ottamisesta 6 §)

Lupamääräys 1. Vakuuden tulee olla asetettuna ennen maa-ainesten ottamisen aloittamista.

Lupamääräys 2. Ottamisalue tulee merkitä näkyvästi maastoon, jotta toiminta ei laajene laajemmalle alueelle kuin ottosuunnitelmassa on esitetty ja jolle maa-ainelupa on myönnetty.

Lupamääräykset 3 – 4. Pohjaveden tarkemman pinnan tason määrittämiseksi alueelle tulee tarvittaessa asentaa pohjavesiputket, mikäli sitä ei pystytä muuten luotettavasti arvioimaan. Korkopukin avulla alin ottotaso on luettavissa maastossa.

Lupamääräys 5. Toiminnan harjoittaja vastaa alueen turvallisuudesta. Louhintatyössä muodostuvat jyrkänteet on merkittävä jo työn aikana ja lopullisessa tilanteessa niihin on rakennettava pysyvät suoja-aidat.

Lupamääräys 6. Maa-ainesten ottamispaikat eivät sovellu romujen tai muiden jätteiden säilyttämiseen tai työkoneiden huoltamiseen. Tällä määräyksellä pyritään pitämään maa-ainestenoittoalue siistin näköisenä ja turvallisena.

Lupamääräys 7. Kemikaalivahingon torjuntasuunnitelman avulla varaudutaan mahdollisiin öljyvahinkoihin.

Mikäli ympäristön pilaantumisen vaaraa aiheuttava vahinko tapahtuu, toiminnanharjoittajan on ryhdyttävä toimenpiteisiin ja tiedotettava asiasta

viranomaisia, jotta pilaantuminen ei leviä ja jo tapahtunut vahinko voidaan korjata.

Lupamääräys 8. Ottamistietojen ilmoittaminen on tarpeen luvan valvontaa varten, mutta se palvelee myös mm. tilastointia.

Lupamääräys 9. Alue on oltava lopputarkastuksessa siisti ja muotoiluiltaan valmis loppukäyttöä varten. Tarvittaessa alueelle tulee istuttaa puuntaimet.

Lupamääräys 10. Kun luvanhaltija ilmoittaa ottamisen päättymisestä, alueelle tehdään lopputarkastus, jossa arvioidaan, onko alueen jälkihoito tehty hyväksyttävällä tavalla. Viranomaisen poistaa kohteen valvontaohjelmastaan, päättää vakuuden palauttamisesta ja ilmoittaa edelleen ottamisen päättymisestä Notto-rekisteriin.

Lupamääräys 11. Haltijanvaihdoksesta tulee ilmoittaa välittömästi viranomaiselle, koska viranomaisen on hyväksyttävä se.

Ympäristöluvassa on ympäristönsuojelulain 52 §:n mukaan annettava tarpeelliset määräykset mm. päästöistä, jätteistä, toimista, joilla ehkäistään, vähennetään, selvitetään pilaantumista, sen vaaraa tai pilaantumisesta aiheutuvia haittoja.

Naapuruussuhteista annetun lain 17 §:n 1 momentin mukaan kiinteistöä, rakennusta tai huoneistoa ei saa käyttää siten, että naapurille, lähistöllä asuvalle tai kiinteistöä, rakennusta tai huoneistoa hallitsevalle aiheutuu kohtuutonta rasitusta ympäristölle haitallisista aineista, noesta, liasta, pölystä, hajusta, kosteudesta, melusta, tärinästä, säteilystä, valosta, lämmöstä tai muista vastaavista vaikutuksista.

Valtioneuvoston asetus kivenlouhimojen, muun kivenlouhinnan ja kivenmurskaamojen ympäristönsuojelusta (800/2010) säätelee toiminnan vähimmäisvaatimukset silloin, kun toimintaan on oltava ympäristölupa. Asetuksen 3 §:n mukaan toimintaa ei saa sijoittaa alle 400 metrin päähän melulle tai pölylle erityisen alttiista kohteista, kuten sairaalasta, päiväkodista, hoito- tai oppilaitoksesta.

Em. asetuksen mukaan kivenlouhimo, muu kivenlouhintaa ja kivenmurskaamo on lisäksi sijoitettava siten, että melua tai pölyä aiheuttavan toiminnon etäisyys asumiseen tai loma-asumiseen käytettävään rakennukseen tai välittömässä läheisyydessä sijaitsevaan oleskeluun tarkoitettuun piha-alueeseen tai muuhun häiriölle alttiiseen kohteeseen on vähintään 300 metriä.

Asetuksen 800/2010 8 §:n mukaan, jos toiminnan etäisyys melulle alttiisiin kohteisiin on alle 500 metriä, ei murskaamista, poraamista, rikotusta tai räjäytyksiä eikä kuormauksia saa tehdä viikonloppuisin eikä arkipäivinä, vaan:

- 1) murskaaminen on tehtävä arkipäivisin klo 7–22 välisenä aikana;
- 2) poraaminen on tehtävä arkipäivisin klo 7–21 välisenä aikana;
- 3) rikotus on tehtävä arkipäivisin klo 8–18 välisenä aikana;
- 4) räjäytykset on tehtävä arkipäivisin klo 8–18 välisenä aikana; ja
- 5) kuormaaminen ja kuljetus on tehtävä arkipäivisin klo 6–22 välisenä aikana.

Luvassa määrätyt työskentelyajat ovat lupahakemuksen mukaiset.

Ympäristöluvassa voidaan erityisistä syistä sallia kuormaaminen ja kuljetus lauantaisin klo 7 – 18 välisenä aikana.

Ympäristöluvan määräyksillä 1 ja 2 vähennetään lähimmille häiriintyville kohteille toiminnasta aiheutuvaa melu- ja tärinähaittaa.

Luvan määräämät meluraja-arvot vastaavat valtioneuvoston päätöksessä 993/1992 asetettuja ohjearvoja. Päiväaika alkaa klo 7 ja päättyy klo 22.

Melu- ja tärinätarkkailulla varmistetaan, että toiminta täyttää asetetut vaatimukset.

Määräyksellä 3 pyritään ehkäisemään lähiympäristölle toiminnasta aiheutuvia pölypäästöjä. Hiukkaspitoisuuksista annetaan määräys sen varmistamiseksi, että pölyhaitat jäävät mahdollisimman pieniksi.

Määräyksillä 4, 5, 6 ja 7 varmistetaan, ettei maaperää, vesistöä tai pohjavettä pilata.

Määräyksellä 4 ehkäistään ennakkoon kemikaalien käsittelyssä ja varastoinnissa tapahtuvia mahdollisia ympäristövahinkoja.

Määräyksellä 5 ohjataan jätteitä ja vaarallisia jätteitä asianmukaiseen käsittelyyn.

Määräyksellä 6 estetään toiminnasta aiheutuvien kiintoainesten kulkeutusta sade- ja sulamisvesien mukana ympäristön ojiin ja pintavesiin ja seurataan vesistövaikutuksia.

Määräys 7 on annettu välittömän ympäristövahingon torjunnan onnistumisen varmistamiseksi ja valvonnan tehostamiseksi.

Määräyksellä 8 varmistetaan tiedonkulku toiminnanharjoittajan ja alueella toimivien urakoitsijoiden ja aliurakoitsijoiden välillä.

Määräykset 8 ja 9 ovat tarpeen ympäristöluvan valvonnan ja luvan mahdollisen muutostarpeen varalta. Lisäksi määräyksellä 9 varmistetaan, että toiminnan loputtua alueelle ei jää jätteitä tai muutakaan tarpeetonta materiaalia ja maa-ainesluvassa mainitut jälkihuoltotoimenpiteet suoritetaan.

ASETUKSEN NOUDATTAMINEN

Jos asetuksella annetaan ympäristönsuojelulain tai jätelain nojalla jo myönnetyn luvan määräystä ankarampia säännöksiä tai luvasta poikkeavia säännöksiä luvan voimassaolosta tai tarkistamisesta, on asetusta luvan estämättä noudatettava. (YSL 70 §)

SOVELLETUT OIKEUSOHJEET

Maa-aineslaki (555/1981): 3 § (Ainesten ottamisen rajoitukset), 4 § (Luvan varaisuus), 4 a § (Maa-aineslupahakemuksen ja ympäristölupahakemuksen yhteiskäsittely), 5 § (Ottamissuunnitelma), 5 a § (Kaivannaisjätteen jätehuoltosuunnitelma), 6 § (Luvan myöntämisedellytykset), 7 § (Lupaviranomainen), 10 § (Luvan voimassaolo), 11§ (Lupamääräykset), 12 § (Vakuuden antaminen), 13 § (Kuuleminen), 19 § (Lupapäätöksen tiedoksianto), 21 § (Lainvoimaa vailla olevan päätöksen noudattaminen), 23 a § (Ilmoitusvelvollisuus).

Valtioneuvoston asetus maa-ainesten ottamisesta (926/2005): 1 § (maa-ainesluvan hakeminen), 2 § (ottamissuunnitelma), 3 § (kuuleminen), 4 § (lausunnot), 6 § (lupapäätöksen sisältö), 7 § (tarkastusmenettely), 8 § (toimenpiteet maa-ainesluvan voimassaolon aikana), 9 § (maa-aineslain mukaiset ilmoitukset).

Ympäristönsuojelulaki (527/2014): § 6 (selvilläölovelvollisuus), § 7 (velvollisuus ehkäistä ja rajoittaa ympäristön pilaantumista), § 11 (sijoituspaikan valinta), § 14 (pilaantumisen torjuntavelvollisuus), § 15 (ennaltavarautumisvelvollisuus), § 16 (maaperän pilaamiskielto), § 17 (pohjaveden pilaamiskielto), § 19 (kemikaalien käyttöä koskevat erityiset velvollisuudet), § 20 (yleiset periaatteet ympäristön pilaantumisen vaaraa aiheuttavassa toiminnassa), § 22 (kunnan ympäristönsuojeluviranomainen), § 27 (yleinen luvanvaraisuus), § 29 (luvanvaraisen toiminnan olennainen muuttaminen), § 34 (toimivaltainen lupaviranomainen), § 39 (lupahakemus), § 42 (lausunnot), § 43 (muistutukset ja mielipiteet), § 44 (lupahakemuksesta tiedottaminen), § 48 (lupaharkinnan perusteet), § 49 (luvan myöntämisen edellytykset), § 52 (lupamääräykset pilaantumisen ehkäisemiseksi), § 53 (parhaan käyttökelpoisen tekniikan arviointi), § 58 (jäte- ja jätehuoltomääräykset), § 62 (seuranta- ja tarkkailumääräykset), § 70 (lupamääräyksen ja valtioneuvoston asetuksen suhde), § 83 (lupapäätöksen sisältö), § 84 (lupapäätöksen antaminen), § 85 (lupapäätöksestä tiedottaminen), § 87 (luvan voimassaolo), § 113 (kaivannaisjätteitä koskevat määräykset), § 114 (kaivannaisjätteen jätehuoltosuunnitelma), § 172 (tiedonsaanti- ja tarkastusoikeus), § 190

(muutoksenhaku), § 191 (valitusoikeus), § 198 (päätöksen täytäntöönpanokelpoisuus), § 199 (Luvanvaraisen toiminnan aloittaminen muutoksenhausta huolimatta), § 205 (maksut)

Valtioneuvoston asetus ympäristönsuojelusta (713/2014): § 2 (kunnan ympäristönsuojeluviranomaisessa käsiteltävät lupa-asiat, § 3 (lupahakemuksen sisältö), § 4 (hakemukseen liitettävät tiedot), § 6 (lisätiedot jätteistä ja jätehuollosta), § 11 (kuulutus lupahakemuksesta ja asiakirjojen nähtävilläpito), § 12 (lupahakemuksesta pyydettävät lausunnot), § 13 (lupa-asian käsittely)

Eräistä naapuruussuhteista annettu laki (26/1920): § 17, § 18

Jätelaki (646/2011): § 12 (selvilläolo- ja tiedonantovelvollisuus), § 13 (jätteestä ja jätehuollosta aiheutuvan vaaran ja haitan ehkäiseminen), § 29 (jätteen luovuttaminen), § 72 (roskaamiskielto), § 118 (kirjanpito- ja tiedonantovelvollisuus), § 121 (siirtoasiakirja), § 122 (tiedonsaantioikeus)

Valtioneuvoston asetus jätteistä (179/2012): § 24 (siirtoasiakirjaan merkitävät tiedot ja niiden vahvistaminen)

Valtioneuvoston asetus kaivannaisjätteistä (190/2013)

Valtioneuvoston päätös melutason ohjearvoista (993/1992)

Valtioneuvoston asetus kivenlouhimojen, muun kivenlouhinnan ja kivenmurskaamojen ympäristönsuojelusta (800/2010)

Suomen ympäristökeskuksen julkaisu 25/2010: Paras käyttökelpoinen tekniikka (BAT) Ympäristöasioiden hallinta kiviainestuotannossa

Mikkelin seudun ympäristölautakunnan 12.10.2023 § 85 hyväksymä ympäristönsuojeluviranomaisen taksa ja maa-ainestaksa 2024

MAA-AINESLUPA- JA YMPÄRISTÖLUPAMAKSU

Maa-aineslain mukaisista maksullisista suoritteista ja maa-aines- ja ympäristönsuojelulain mukaisesta yhteiskäsittelystä määrätään maa-ainestaksassa.

Maa-aineslupahakemuksen ja ympäristönsuojelulain (527/2014) mukaisen ympäristölupa-hakemuksen yhteiskäsittelystä peritään ympäristönsuojeluviranomaisen taksan mukainen ympäristöluvan hinta ja puolet (50 %) maa-aineslain mukaisen ottamissuunnitelman tarkastamisen hinnasta.

Tästä päätöksestä peritään 3 900 € + 760 € = 4 660 €.

Luvanhaltijalta peritään vuosittain maa-aineslupaan liittyvää valvontamaksua kulloinkin voimassa olevan taksan mukaisesti. (MAL 23 §)

Maksuista saa hakea muutosta valittamalla Vaasan hallinto-oikeuteen kolmenkymmenen (30) päivän kuluessa antopäivästä antopäivää lukuun ottamatta. Valitusosoitus on liitteenä.

MUUTOKSENHAKU

Tähän päätökseen saa hakea muutosta valittamalla Vaasan hallinto-oikeuteen kolmenkymmenen (30) päivän kuluessa tiedoksisaannista. Asian käsittelystä perittävistä maksuista valitetaan samassa järjestyksessä kuin pääasiasta. Valitusoikeus lupapäätöksestä on luvan hakijalla ja niillä, joiden oikeutta tai etua asia saattaa koskea, sekä niillä viranomaisilla, joiden tehtävänä on valvoa asiassa yleistä etua. Valitusosoitus on liitteenä. (YSL 190 § ja 191 §)

PÄÄTÖKSEN ANTAMINEN

Päätös annetaan tiedoksi julkisella kuulutuksella (YSL 85 §).

Hanna Pasonen
ympäristöpäällikkö

PÄÄTÖKSEN TIEDOKSI ANTAMINEN

Päätös Hakijalle

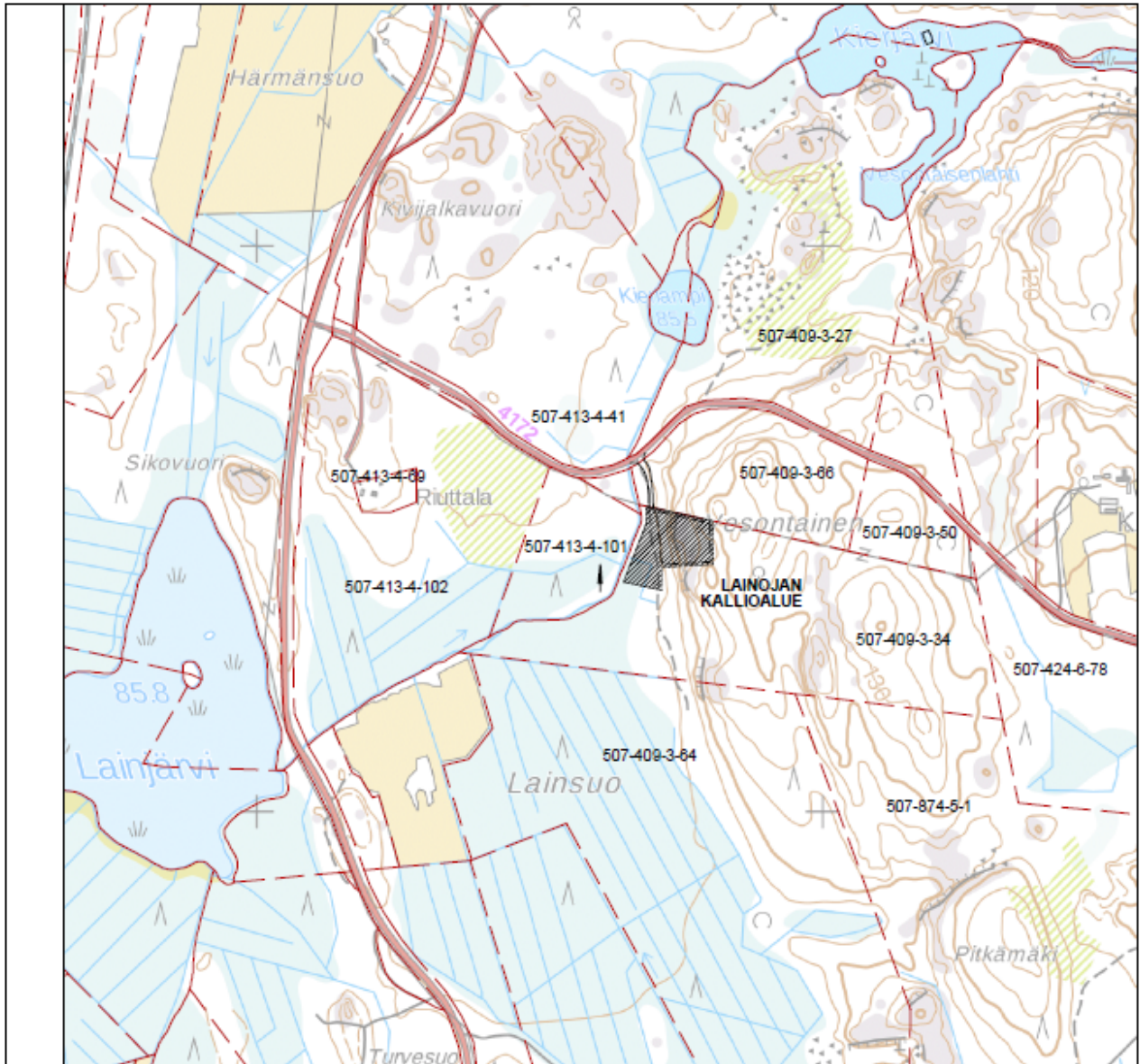
Tiedoksi Etelä-Savon elinkeino-, liikenne- ja ympäristökeskus/Ympäristönsuojelun ja vesienkäytön palvelut-yksikkö, kirjaamo.etela-savo(at)ely-keskus.fi

Päätöksestä ilmoitetaan niille, joille on annettu erikseen tieto hakemuksesta (10 kpl).

Tieto päätöksestä julkaistaan Mikkelin kaupungin ja Mäntyharjun kunnan verkkosivuilla ja osoitteessa www.julkipano.fi.



k.osa/ kylä 408 Lahnaniemi	kortteli/ tila	Tontti/ Rn:o 507-409-4-33	Viranomaisen merkintöjä	
Rakennustoimenpide			Pintustuslaji maa- ja kalliokiviainesten ottamissuunnitelma	
Rakennuskohteen nimi ja osoite Sora ja Betoni V. Suutarinen Oy Lainojan kallioalue			Pintustuksen sisältö Sijaintikartta	
Mäntyharju			Suunn. ala GEO	Työnro 1510080753
 Ramboll 188kärinkatu 33 50130 Mikkeli puh. 040 861 9314 www.ramboll.fi			Tiedosto 1510080753.dwg	Muutos
hyv. MPen			Pintustusno 1	suunn. pirt. MVal
			pvm 31.1.2024	



k.osa/ kylä 408 Lahnaniemi	kortteli/ tila	Tontti/ Rn:o 507-409-4-33	Viranomaisen merkintöjä
Rakennustoimenpide	maa- ja kalliokiviainesten ottamissuunnitelma		Juokseva mro
Rakennuskohteen nimi ja osoite Sora ja Betoni V. Suutarinen Oy Lainojan kallioalue	Piirustuksen sisältö Yleiskartta Ote peruskartasta		Mittakaava 1:10 000
Mäntyharju	Suunn. ala RAMBOLL	Työno GEO 1510080753	Tiedosto 1510080753.dwg
	Ramboll Jääkärintie 33 50130 Mikkeli puh. 040 861 9314 www.ramboll.fi1	Piirustusno 2	Piirustuksia Muutos
hyv. MPen	suunn. MVal	piirt.	pvm 31.1.2024